

# RAPPORT ANNUEL 2022-2023

---



MAISON DE SOINS PALLIATIFS  
VAUDREUIL-SOULANGES  
PALLIATIVE CARE RESIDENCE



# TABLE DES MATIÈRES



03	.....	LES MOTS DE LA DIRECTION
04	.....	LA MAISON
05	.....	LA MAISON EN CHIFFRES
06	.....	LE BÉNÉVOLAT
07	.....	LA PHILANTHROPIE
08	.....	L'ÉQUIPE
09	.....	LES SOINS
10	.....	LES RÉALISATIONS PLAN STRATÉGIQUE
11	.....	LES OBJECTIFS PLAN STRATÉGIQUE
12	.....	LES GRANDS DONATEURS
13	.....	LES GRANDS DONATEURS
14	.....	LES RÉSULTATS FINANCIERS

## Mot de la présidente

Quel plaisir de terminer cette année sous le signe de l'ouverture ! Eh oui, après trois ans de pandémie, la Maison peut finalement renouer physiquement avec sa communauté et ses partenaires. D'ailleurs, notre Happening 2023 tenu en janvier dernier a fait office de retrouvailles et cela nous a vraiment fait chaud au cœur. L'appui constant de notre collectivité est primordial et est d'autant apprécié par toute l'équipe de la Maison.

Cette ouverture se manifeste également auprès de nos patients et leurs familles qui peuvent maintenant célébrer la vie jusqu'au dernier moment avec davantage de souplesse et de chaleur humaine, au grand plaisir de nos employés, médecins et bénévoles.

Nous en avons aussi profité pour faire le bilan de notre plan stratégique 2020-2023 qui fut fort encourageant! Le conseil d'administration a poursuivi sur sa lancée et a adopté un nouveau plan 2023-2026. On peut qualifier ce dernier d'ambitieux, mais il s'inscrit en continuité du précédent. Les priorités stratégiques retenues serviront d'ancrage aux investissements et aux actions structurantes à réaliser dans les années à venir.

C'est avec une grande fierté et énormément de gratitude envers tous les artisans et amis de la Maison que nous disons « mission accomplie »! Grâce à nos efforts concertés, la Maison de soins palliatifs de Vaudreuil-Soulanges peut continuer à déployer son expertise et son humanité pour accompagner les personnes en fin de vie ainsi que leurs familles, et ce gratuitement.

Un grand MERCI à tous!



Anne Lauzon, présidente et au nom de tous les membres du CA: Roxanne C. Poulin, David Boily, Anne-Marie Chartrand, Steve Dennison, Chloe Hutchison, Marco Jetté, Vladimir Kurgansky et Caroline Lavoie



## Mot de la directrice générale

Une autre année vient de passer pour notre belle Maison, une année où nous avons souligné ses douze ans de services auprès de la population de Vaudreuil-Soulanges et ses environs. Une Maison de soins où il est possible de vivre sa fin de vie dans l'amour, le confort et le réconfort. Un endroit précieux, presque magique, cadeau de notre communauté, écosystème prometteur où employés, bénévoles, patients, familles, donateurs et médecins, jouent un rôle essentiel.

2022-2023 fut une année d'accueil et de renouveau. Sur les bases d'une nouvelle structure de postes, nous pouvons compter sur une équipe solide et solidaire. Notre priorité fut de nous offrir un milieu de soins et de travail à l'image des valeurs qui nous gouvernent, la qualité, la générosité et la bienveillance. À l'image de nos jardins qui se réveillent avec le printemps, nous sommes heureux de voir revenir ces bénévoles qui par leur implication, fleurissent la qualité de nos vies.

La Maison de soins palliatifs de Vaudreuil-Soulanges est un pilier solide de notre communauté. Un puissant symbole de notre force, permettant à tous ENSEMBLE de réaliser son œuvre de beauté.

MERCI!



Pascale Boily, directrice générale et au nom du comité de direction: Chantal Legault, directrice générale adjointe et Mélanie Guérin, directrice des soins infirmiers

Merci!

## Notre mission

Dans un milieu naturel, calme et serein et une ambiance chaleureuse, l'équipe professionnelle de la Maison offre gratuitement des soins palliatifs de fin de vie aux personnes ainsi que des services d'accompagnement à leurs proches.

## Notre vision

Être reconnue comme un modèle en soins palliatifs de fin de vie aux personnes, ainsi qu'en services d'accompagnement à leurs proches et ce dans le respect de nos valeurs.

## Nos soins et services

Les soins dispensés à la Maison de soins palliatifs de Vaudreuil-Soulanges visent à soulager les souffrances du patient. Ils ont également pour objectif de maintenir sa qualité de vie.

Une équipe interdisciplinaire composée de médecins, d'infirmières, d'infirmières auxiliaires, de préposées aux soins et d'une travailleuse sociale prodigue ces soins. Ils sont épaulés par des bénévoles et travaillent main dans la main avec les employés des autres départements de la Maison: l'administration, la cuisine, l'entretien ménager, le financement et les communications ainsi que le bénévolat.

En plus des soins dont la qualité n'est plus à prouver, les patients et leurs familles peuvent bénéficier gratuitement de services psychosociaux et de grandes doses d'humanité.

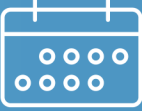
## La symbolique de notre image

L'avez-vous remarqué? Depuis peu, la Maison s'est dotée d'un nouvel emblème : la libellule. Celle-ci s'est doucement et naturellement imposée à la suite d'une magnifique histoire... Il y a quelques années, des patientes s'étaient liées d'amitié et se réunissaient souvent sur la terrasse de la Maison pour profiter du jardin et observer les libellules. Les jours passèrent et l'une d'entre elles décéda. Le personnel devait annoncer la nouvelle du départ au reste du groupe. Il sortit dehors et fut surpris de constater que les dames semblaient déjà au courant de la situation. En effet, elles avaient vu la même libellule que leur chère amie avait remarquée quelques jours auparavant. Cette fois-ci, la bestiole bleue revenait pour faire revivre à tout jamais l'esprit de leur amie dans leur cœur. C'est ainsi que le bel insecte s'est posé définitivement sur la Maison, tel un rappel de la sérénité qui y règne, pour adoucir la fin de vie de nos patients auprès de leurs proches.



La Maison est un environnement où la transparence, l'éthique et les valeurs humaines font partie intégrante de la philosophie et où l'on célèbre la vie jusqu'au bout

# LA MAISON EN CHIFFRES

-  12 lits
-  24 heures/jour
-  7 jours / semaine
-  2259 patients depuis l'ouverture
-  49 employés

## OCCUPATION ET DURÉE DU SÉJOUR



151 admissions pour l'année



87 femmes  
58%



64 hommes  
42%



16.25 jours durée moyenne du séjour

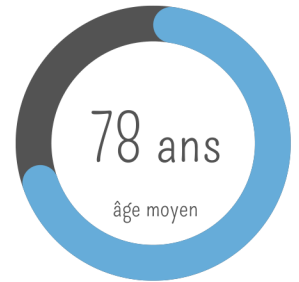
## ÂGE DES PATIENTS

41 ans

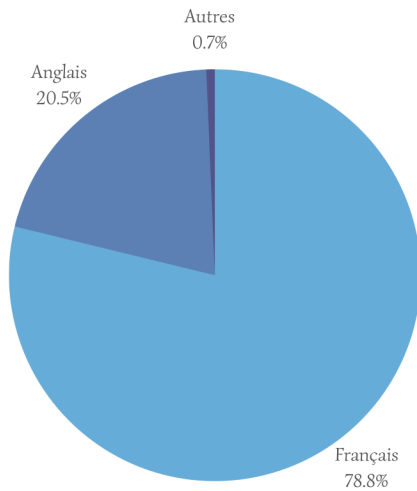
patient le plus jeune

101 ans

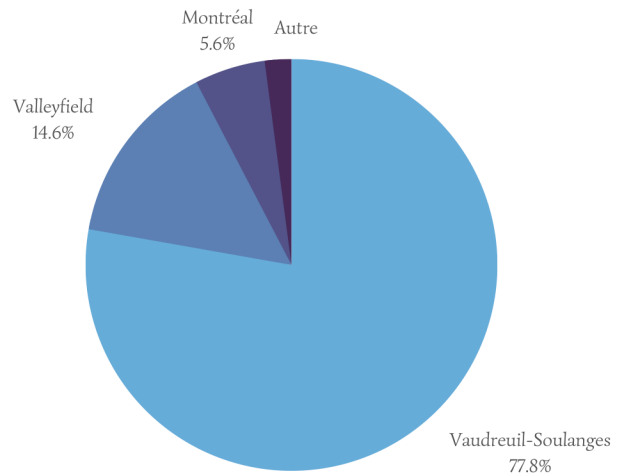
patient le plus âgé



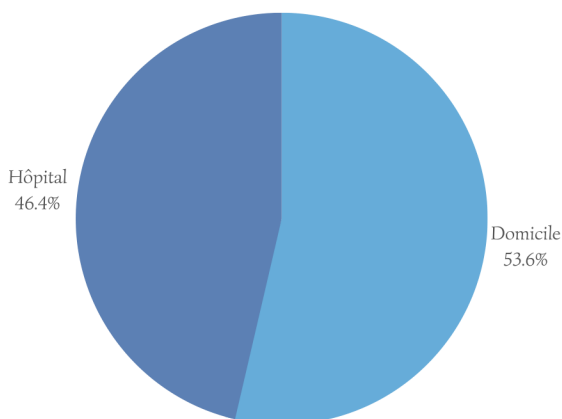
## LANGUE DE COMMUNICATIONS



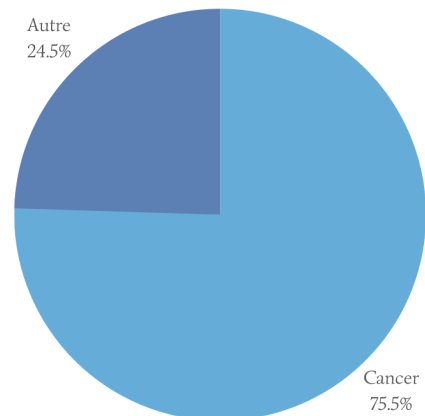
## PROVENANCE DES PATIENTS ADMIS PAR TERRITOIRE



## SOURCE DE RÉFÉRENCE DES PATIENTS ADMIS



## DIAGNOSTICS



# LE BÉNÉVOLAT

La Maison est extrêmement reconnaissante de pouvoir compter sur des bénévoles dévoués et engagés. Ils sont les pierres angulaires de notre mission et sont toujours à la hauteur de leurs engagements. Chacune de leurs actions, que l'on sait faite avec cœur, fait briller davantage celles des autres et contribue à véhiculer nos valeurs auprès des patients, de leurs proches ainsi que dans la communauté. Ils collaborent, ainsi, à l'unisson, à l'action bénévole essentielle au fonctionnement de la Maison.

Cette année a été marquée par l'arrivée d'une nouvelle personne pour assurer l'intérim à la coordination des bénévoles. Son mandat était de taille : à la suite des levées des mesures sanitaires, réouvrir les portes de la Maison à cette si belle communauté qui est la nôtre.

Nos bénévoles, majoritairement de la belle région de Vaudreuil-Soulanges, sont restés fidèles à leur engagement, celui de prioriser le bien-être des patients et de leur famille. Cet appui d'une grande humanité a une valeur inestimable pour la Maison.

*Enfin, le seul mot qui peut résumer toute notre reconnaissance est merci!*

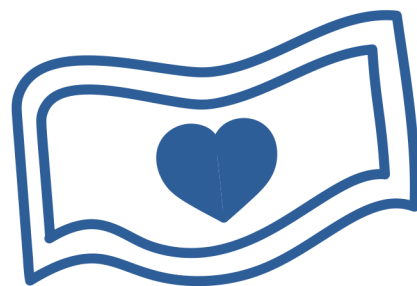
Et si on tentait de le mesurer en chiffres ?



**151** Nombre de bénévoles actifs



**62 ans** Moyenne d'âge des bénévoles



**10 113** Heures de bénévolat  
ce qui équivaut à  
**144 110 \$\***

## PROVENANCE DE NOS BÉNÉVOLES

- Vaudreuil-Dorion : 25%
- Hudson : 25%
- Saint-Lazare : 22%
- Soulanges : 16%
- Notre-Dame-de l'Île-Perrot, L'Île-Perrot, Pincourt et Terrasse-Vaudreuil : 9%
- Suroît : 2%
- Montréal et extérieur : 1%

## SECTEURS ET DÉPARTEMENTS OÙ SE RETROUVENT NOS BÉNÉVOLES

- Accueil
- Soins aux patients
- Programme de soutien au deuil
- Buanderie
- Entretien intérieur
- Entretien extérieur / aménagement paysager
- Cuisine
- Événements
- Soutien à l'administration
- Services professionnels (massothérapie, coiffure, zoothérapie...)

\*Selon le taux du salaire minimum de 14.25 \$ effectif en avril 2023

# LA PHILANTHROPIE

Encore une fois cette année, plusieurs donateurs ont répondu à l'appel, que ce soit par un engagement sur plusieurs années, un don à notre campagne de financement ou en participant à une de nos activités de financement. Ensemble, ils ont contribué à assurer la pérennité de la Maison et à maintenir la qualité des soins et services offerts aux patients et à leurs proches. Grâce à la détermination et à la créativité de nos employés, nous avons tenu l'ensemble de nos événements phares (sous une forme un peu différente) auxquels nos donateurs ont bien répondu. Avec leur soutien incroyable et immuable, nous menons à bien notre mission et axons nos efforts sur le bien-être de nos patients et des familles.

*Merci!*

## ACTIVITÉS DE FINANCEMENT

49 164\$*	54 471\$*	49 262\$*	106 460\$*	135 487\$*	88 645\$*
HAPPENING VIRTUEL	TOURNOI DE GOLF au Summerlea	TIRAGE LOTERIE VOYAGE	CAMPAGNE POINSETTIAS	CAMPAGNE DE FINANCEMENT ANNUELLE	HAPPENING PRÉSENTIEL
9 AVRIL 2022	22 SEPTEMBRE 2022	OCTOBRE 2022	NOVEMBRE 2022	DÉCEMBRE 2022	28 JANVIER 2023

\* somme nette recueillie

## LES TYPES DE DONS

### DON GÉNÉRAL

Peu importe le montant, qu'il soit fait par prélèvement automatique ou par un seul versement, ce don est fait simplement pour soutenir la Maison. Il peut être appliqué dans les opérations quotidiennes ou encore dans des besoins plus spécifiques, au gré de l'évolution des besoins de nos patients et de leurs familles.

### DON IN MEMORIAM

Le don en mémoire est un geste de générosité que l'on pose pour témoigner sa sympathie à la famille et aux proches d'une personne décédée, qu'elle ait bénéficié ou non des soins et des services de notre Maison. Le don commémoratif perpétue la mémoire d'une personne qui a été chère.

### DON PLANIFIÉ

Le don planifié est ni plus ni moins un héritage, légué à la Fondation, afin d'avoir un impact majeur qui nous permet d'offrir gratuitement nos services auprès de la population de la région. Ce don peut vous permettre à vous ou à votre succession de profiter d'avantages fiscaux intéressants.

"Je n'ai pas de mots qui puissent vraiment exprimer ce que je ressens quand je pense à l'établissement et au personnel qui y travaille, sauf pour dire merci pour votre amour et votre soutien pendant la période la plus difficile que ma famille et moi avons dû vivre en perdant mon grand frère. Il était incroyable et vous êtes tous incroyables. ♥♥♥♥"

-Nick

# L'ÉQUIPE

## UNE ÉQUIPE DE SOINS INTERDISCIPLINAIRE

Ce sont maintenant 2259 personnes qui ont choisi de vivre dans la dignité cette dernière étape de leur vie. Entourées de leurs proches, elles ont toutes bénéficié du professionnalisme de l'équipe interdisciplinaire et obtenu des soins attentionnés, respectueux et bienveillants.

4

Médecins

11

Infirmières

9

Infirmières  
auxiliaires

8

Préposées  
aux bénéficiaires

1

Travailleuse  
sociale

1

Directrice  
services cliniques

1

Adjointe à la  
Directrice  
services cliniques

14

Bénévoles  
aux soins

## AUTRES MEMBRES DE L'ÉQUIPE

3

Philanthropie

1

Communications

3

Direction

1

Bénévolat

1

Administration

2

Comptabilité

2

Cuisine

1

Entretien



Équipe d'employés et bénévoles de la Maison - Mai 2023



## L'EXCELLENCE DE NOS SOINS

Tous nos soins et services sont offerts gratuitement aux patients et aux familles.

Soins qui ont pour but d'apaiser les souffrances, et d'aider le patient pour conserver la meilleure qualité de vie possible.

Soins prodigués en fonction des besoins du patient.

Soins personnalisés en respect des valeurs personnelles, culturelles et religieuses du patient.

Soutien psychologique et spirituel pour les patients et leurs proches.

Décisions liées aux soins prises en collaboration avec le patient, ses proches et l'équipe de soins.

## NOS SERVICES

- 1) Chambre privée avec vue sur le jardin dotée d'une salle de bain et réfrigérateur;
- 2) Aires communes pour se détendre ou retrouver leurs proches;
- 3) Repas maison gratuits (pour les patients et à coût modique pour leurs proches) et exquis cuisinés par un chef et possibilité de combler les fringales avec des collations à toute heure du jour et de la nuit;
- 4) Possibilité pour les proches de rester à côté de leur être cher 24 heures sur 24;
- 5) Possibilité d'avoir la présence de son animal de compagnie;
- 6) Bain thérapeutique qui permet de soulager la douleur et retrouver la détente dont le patient a tant besoin;
- 7) Programme de soutien au deuil gratuit pour tous.



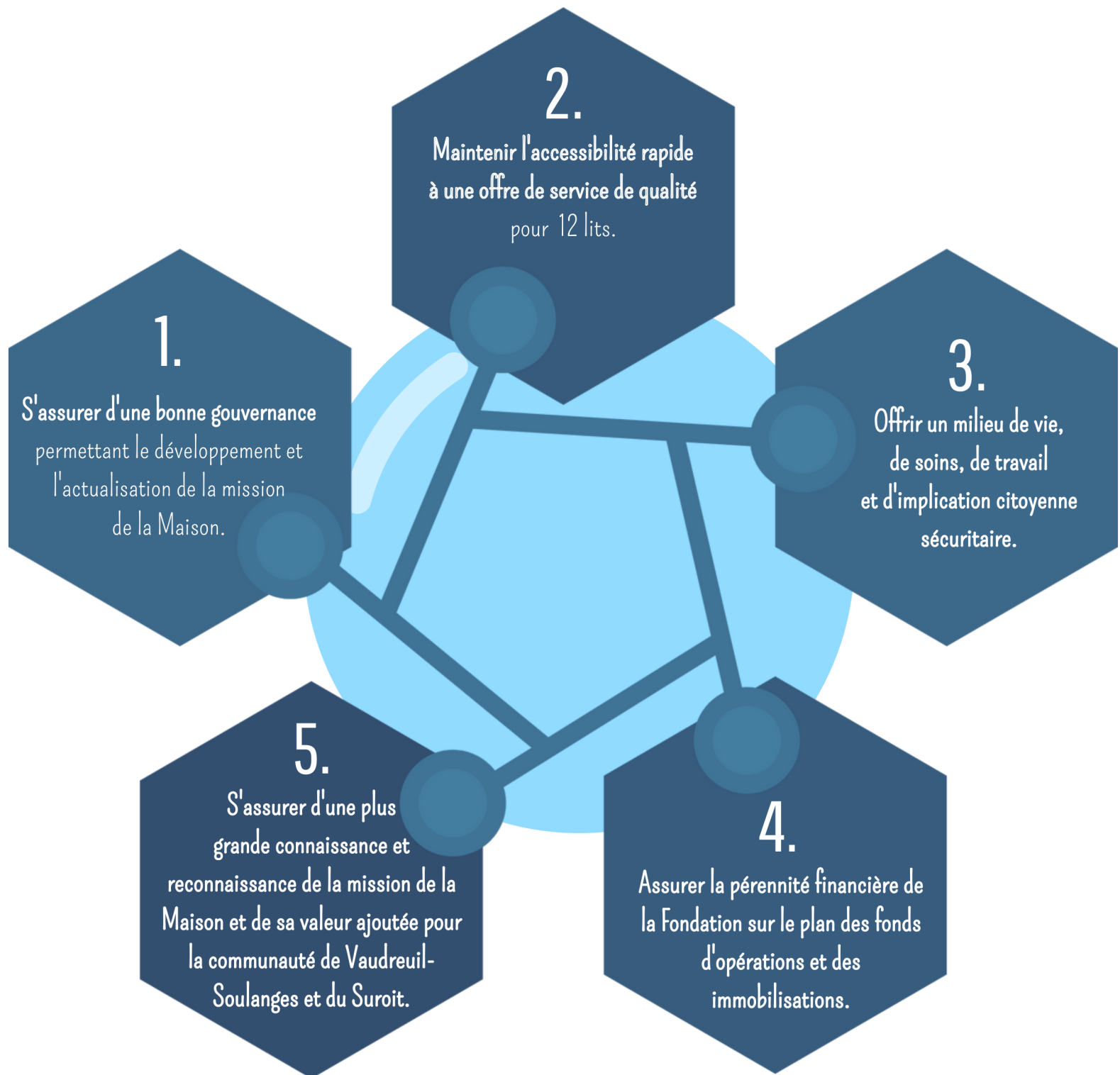
En juillet 2022, la Maison a reçu du ministère de la santé et des services sociaux du Québec son certificat d'agrément valide jusqu'en 2027 qui vise la prestation de soins sécuritaires et de haute qualité. Cette accréditation témoigne d'une reconnaissance prestigieuse de qualité des services à nos usagers et leurs familles. Toute la communauté peut s'en réjouir.

# RÉALISATION

## DU PLAN STRATÉGIQUE 2020-2023

OBJECTIFS	RÉALISATIONS
<p><b>S'assurer d'une bonne gouvernance</b> permettant le développement et l'actualisation de la Mission de la Maison.</p>	<ul style="list-style-type: none"> <li>-Formation sur la gouvernance pour le CA, la direction générale et les directeurs</li> <li>-Modification des lettres patentes : Le nom officiel de l'organisation est la Fondation de la Maison de soins palliatifs de Vaudreuil- Soulanges, mais l'organisation a le droit d'utiliser un autre nom, soit Maison de soins palliatifs de Vaudreuil- Soulanges.</li> </ul>
<p><b>Assurer la pérennité du financement de la Maison,</b> tant sur le plan des fonds d'opérations que celui des immobilisations en se dotant de stratégies de développement philanthropique performantes.</p>	<ul style="list-style-type: none"> <li>-Embauche d'un conseiller et une agente à la philanthropie</li> <li>-Adoption et implantation d'un plan de maintien des actifs immobiliers pour la Maison (nouveau plancher dans la cuisine, achat d'équipements dont un bain thérapeutique et une génératrice, entretien de la Maison avec bureaux à l'administration repeints)</li> </ul>
<p><b>Optimiser la gestion des ressources afin d'attirer et retenir le personnel requis pour former une équipe compétente et motivée.</b></p>	<ul style="list-style-type: none"> <li>-Nomination d'une directrice générale adjointe/Ressources humaines</li> <li>-Rehaussement de l'échelle salariale pour être concurrentiel sur le marché de l'emploi et permettre une meilleure attraction et rétention d'employés</li> <li>-Informatisation des dossiers des employés</li> <li>-Mise en place d'une stratégie de recrutement</li> <li>-Révision de l'organigramme, du guide de l'employé et du contrat d'embauche</li> <li>-Révision et redéfinition de la description des postes</li> <li>-Plan de formation défini pour l'équipe de la Fondation</li> <li>-Activité pour veiller au bon climat de travail</li> </ul>
<p><b>Miser sur des communications efficaces</b> permettant de démontrer la valeur ajoutée de la Maison dans la communauté.</p>	<ul style="list-style-type: none"> <li>-Refonte du site web</li> <li>-Communications aux nouvelles couleurs de la Maison</li> <li>-Diversification des méthodes de communication (envois postaux, appels, communication numérique...)</li> <li>-Développement des communications sur les réseaux sociaux</li> <li>-Amélioration des communications aux familles</li> <li>-Révision de la chaîne des communications après le deuil</li> </ul>

# OBJECTIFS DU PLAN STRATÉGIQUE 2023-2026



# LES GRANDS DONATEURS 2022-2023

Des dons qui nous touchent droit au cœur.

## 100 000\$ et plus

- Succession de Ursula Steiner

## 25 000 à 29 999\$

- Ville de Vaudreuil-Dorion

## 15 000 à 19 999\$

- Royle, Frank

## 10 000 à 14 999\$

- Bourassa Boyer inc.
- Bourassa, Jean-Marie
- Fondation St-Hubert
- Petra Ltée
- Ville d'Hudson

## 5 000 à 9 999\$

- Bayliss, David
- Fondation Philantra - Bank Nationale Trust
- La Fondation Colwyn et Jean Rich
- Lafrance, Yves
- Lépine Ledoux, Nicole
- Les Habitations Sylvain Ménard Inc.
- Shield, Jill
- Succession Monique Lanthier Leroux
- Vendette, Michel

## 3 000 à 4 999\$

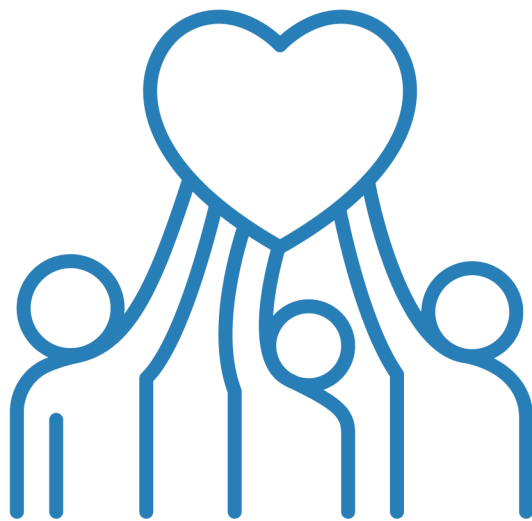
- Austin, Richard
- La fondation Communautaire de Lachine
- McKesson Corporation
- Octo auto service plus
- POLYMOS INC.
- Succession de Marie-Thérèse David

## 2 000 à 2 999\$

- Agnew, Michael
- Benevity Inc.
- Boulanger, Yves
- Centre de services partagés Desjardins
- Chénard, Francine
- Fondation de la Corporation des Concessionnaires d'Automobiles de Montréal
- Fondation Famille Donald Quane
- Hewitt, James
- Hall, Cherry
- Lachance, Maxime
- Loiselle, Marie-Josée
- Rozon, Guylaine
- Séguin, André et Martine
- Services de Rebutis Soulanges Inc.
- Succession Hugues Monfette

## 1 500 à 1 999\$

- Bruce, Mel
- Dugal, Line
- Grubert, Wayne
- Hains, Johanne
- Pontes, Joe



Merci

à tous les donateurs qui appuient notre mission!

# LES GRANDS DONATEURS 2022-2023

Des dons qui nous touchent droit au cœur.

## 1 000 à 1 499\$

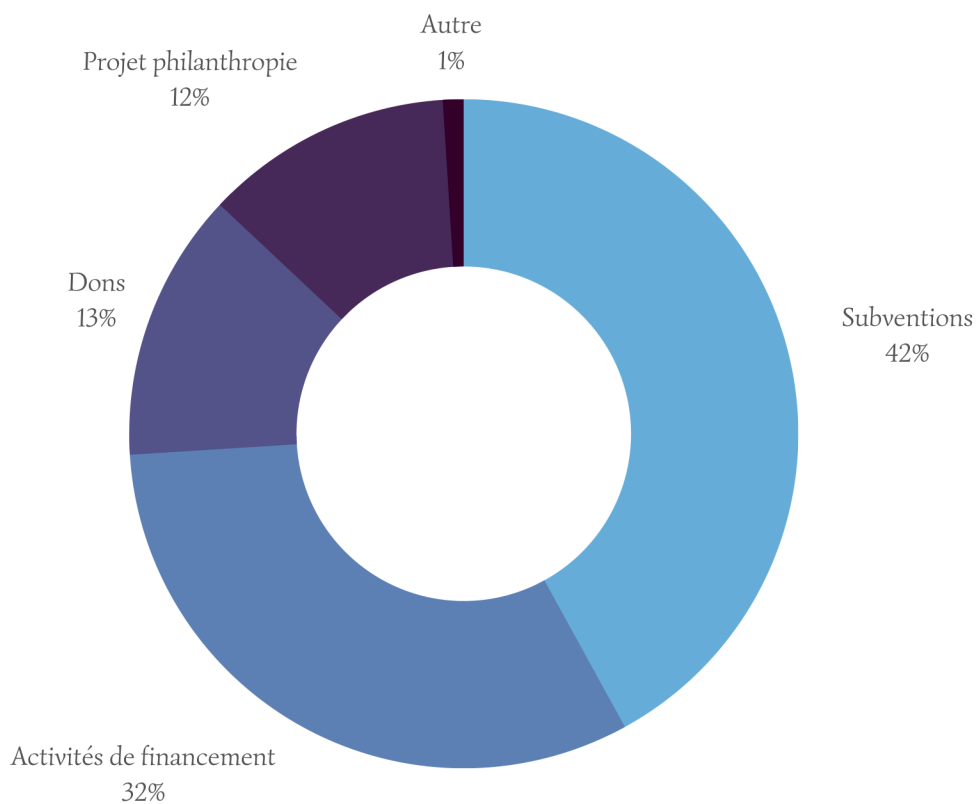
- 6853366 Canada Inc./ Proaction.net
- 90673 Canada Ltd.
- Amyot, Stéphane
- Arbor Memorial Inc.
- Bayard, Claude
- Bergeron, Martine
- Bernard, Robert
- Blais, Claude
- Boily, André
- Boily, Pascale
- Bourassa, Geneviève
- Bourbonnais, Dominic
- Bourbonnais, Hélène
- Bourbonnais, Micheline
- Bourcier, Aline
- Boyer, Stéphane
- Boyer, Claude
- Boyle, Christine
- Bradshaw, Gérald
- Brodeur, Pierre
- Bruce, Louise
- Burgundy Legacy Foundation
- CAL CONSTRUCTION INC. / 3401936 Canada Inc.
- Carle, Myriam-Nathalie
- Centre du Jardin Vaudreuil-sur-le-lac Inc.
- Charlebois, Yolande
- Charles River Laboratories
- Chartier, Céline
- Comeau, Claude Comeau
- Couture, Erik
- COUVREUR VERDUN INC.
- Crevier, Sylvie C.
- Dame, Jocelyn
- Daniel Gallant Courtier Immobilier Inc.
- Day, Nicholas
- Derome Parsons, Suzanne
- Desaulniers, Guy
- Desjardins, Johanne
- Desjardins, Luc
- Dione Appleton Investments Inc.
- Dumoulin Sauvé, Luce
- Dutil, Marcel
- Edgeley, Frances
- Elliott, Diane
- Farmer, Gérard
- Firn Ceriko, France
- Fondation Familiale Elina & Giuseppe Borsellino
- Forsythe, Jan & Williams, Linda
- Fraser, Elizabeth
- Gallant, Daniel
- Gareau, Ginette
- Gauthier, Francine
- Gaz Petrole Charbonneau Inc.
- Gift Funds Canada
- Harbour, Lise
- Hébert, Gilles
- Hébert, Pierre-Michel
- Joly, Suzanne
- Kelly, David
- Kelly, Vincent
- Knup, Josy
- Knup, Andrew
- KPMG
- Laçacé, Michel
- Lamoureux, Claude
- Lauzon, Anne
- Legault, Gérard
- Lewis, Michael C.
- Lussier, Nicole
- Métro Fordham
- Mills, Carol Ann
- Montpellier, Pierre
- Morrissette, Tancrede
- Municipalité des Coteaux
- Murphy, Francis
- Murray, David
- Normand, Paul M.
- Pilon, Michel
- Plan A (9255-3320 QC)
- Provost, Benoît
- Quane, Arlyne
- Quane, Viviane
- Racicot, Sandra
- Racine, Frédéric
- Rosenberg Gericke, Irene
- Royal Canadian Legion Branch 115
- Royds, Meredith
- Sauvé, Marcel
- Sauvé, Denis
- Sauvé, Deborah M.
- Schmidt Viau, Élyse
- Solaris Chem Inc.
- Spencer, Jeffrey
- Succession Chantal Généreux
- TXS Industrial Parts
- Village de Pointe-Fortune
- Vincent, Luc
- Vincent, Christiane



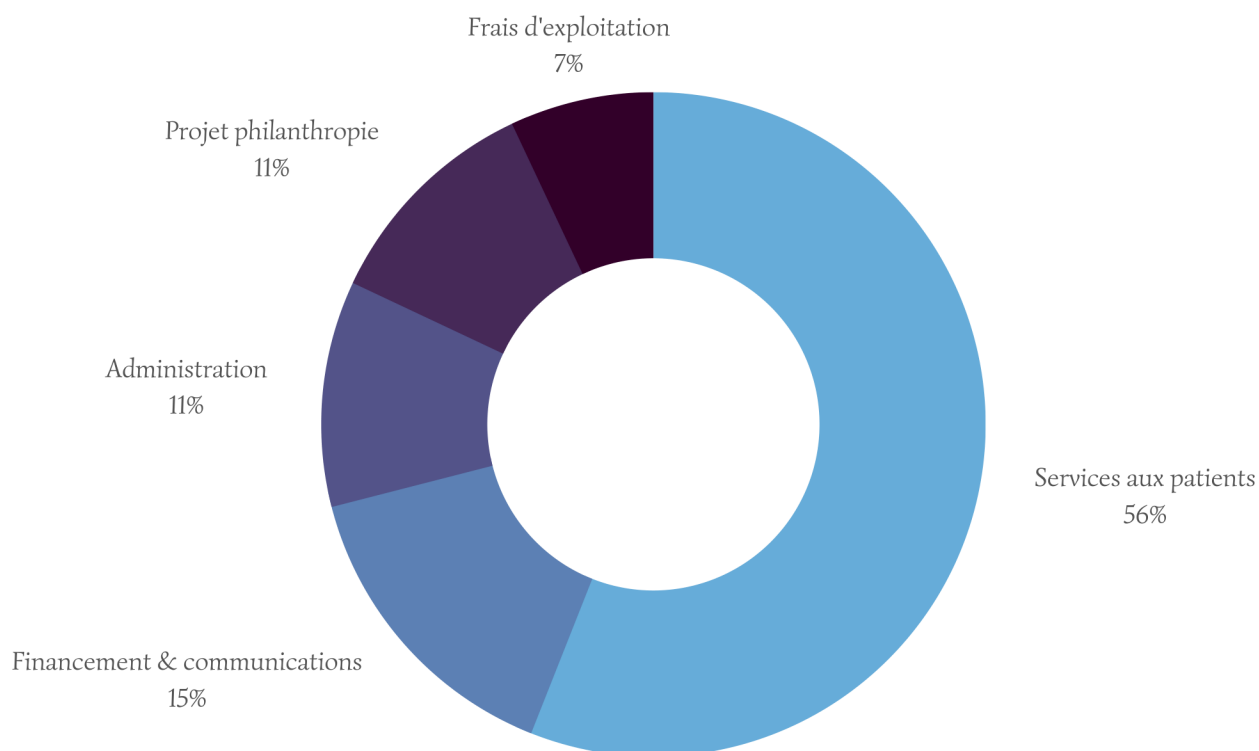
# LES RÉSULTATS FINANCIERS

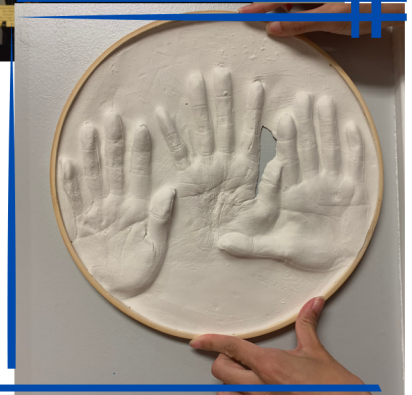
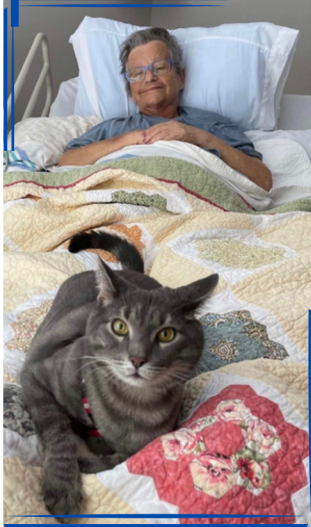
Présentation de la provenance sectorielle des revenus et dépenses en pourcentage

## REVENUS



## DÉPENSES





A dragonfly is perched on a dark, textured branch that extends diagonally from the bottom left towards the top right. The dragonfly's body is dark, and its four wings are spread out, showing a delicate, grid-like pattern. The background is a clear, light blue sky with a soft gradient, suggesting a bright, sunny day. The overall composition is simple and elegant, with the dragonfly as the central focus.

*Merci à tous nos  
donateurs et partenaires!*

90 Como Gardens, Hudson (Québec) J0P 1H0  
(450) 202-2202

[mspvs.com](http://mspvs.com)

